

Association Le Bosquet Crèche

Rapport de gestion 2022



Pour un développement social durable

Table des matières

Comité	1
Rapport du président	2
Rapport de la directrice	3
Objectifs 2022	5
Administration et comptabilité	7
Indicateurs 2022	8
La Crèche	8
L'accueil Extra-scolaire	9
Formations	10
Production de la cuisine	10
Groupes de travail inter-secteurs	11
Traquer les incidents pour éviter les accidents	11
Remerciements	11
Personnel au 31.12.2022	12

Comité

Monsieur Marc SUGNAUX	Président
Monsieur Albert POCHON	Vice-président
Madame Océane MORAND	Secrétaire
Sœur Irène BUERGE	Membre
Monsieur Michel RAMUZ	Membre
Monsieur Mathieu SCHNEIDER	Membre
Madame Wanda SUTER	Membre
Madame Elisabeth REBER	Directrice (voix consultative)

Rapport du président

En rupture avec les deux années précédentes, le regard porté sur 2022 est marqué par le retour à une certaine normalité. Mais pas à la routine.

D'abord parce que cette année a marqué la séparation formelle entre l'association « Le Bosquet Institution spécialisée », qui chapeaute le Secteur socio-éducatif et le Jardin d'enfants spécialisé, et l'association « Le Bosquet Crèche ».

Les deux entités sont désormais chacune propriétaires de leur immeuble, ce qui ouvre des perspectives plus claires pour la rénovation et la transformation des bâtiments. Du côté de l'Institution spécialisée, une procédure de concours a été initiée et la réalisation des travaux est très attendue. Dans l'intervalle, le jardin d'enfants spécialisé a été relogé provisoirement et des solutions doivent encore être trouvées pour le secteur socio-éducatif. Du côté de la Crèche, la structure maintient ses 88 places, mais la réorganisation n'a pas permis de conserver en sus l'activité d'accueil extra-scolaire pour les tout-petits. Un projet de rénovation a été établi et un permis de construire délivré. L'association ne dispose toutefois pas en l'état des fonds nécessaires et la recherche de financement est en cours.

Le fonctionnement indépendant des deux structures est depuis le 1^{er} janvier 2023 également concrétisé au niveau directionnel. L'année 2022 a ainsi permis à notre Directrice Elisabeth Reber de préparer la transmission de sa charge de direction de la Crèche qu'elle a assumée pendant de nombreuses années parallèlement à celle de l'Institution spécialisée. C'est l'occasion de lui témoigner notre gratitude admirative pour le travail de titan qu'elle a réalisé et qui a permis d'assurer en toutes circonstances un cadre harmonieux et stimulant, tant pour les enfants que pour les collaboratrices et collaborateurs : MERCI. Et bienvenue à Angélique Vallon dans sa nouvelle tâche de Directrice de la Crèche dans laquelle elle a déjà œuvré efficacement comme responsable.

Le Bosquet ne manque ainsi pas de défis pour les années à venir. Il ne pourra les relever que si, au-delà de la séparation formelle entre ses secteurs, il reste une grande maison solidaire et bienveillante. Avec Albert Pochon, vice-président, et l'ensemble des membres du Comité des associations, nous sommes conscients que l'ensemble des collaboratrices et des collaborateurs, à tous les niveaux et dans tous les secteurs, sont fortement sollicités. Nous leur sommes reconnaissants de donner le meilleur d'eux-mêmes et les remercions ici de tout cœur.

Nous exprimons autant notre reconnaissance aux parents qui nous font confiance chaque jour, ainsi qu'aux autorités et donateurs, pour leur nécessaire et apprécié soutien.

Marc Sugnaux, président

Rapport de la directrice

Dans le présent rapport, les expressions au féminin s'appliquent indifféremment aux femmes et aux hommes.

Passage de témoin

C'est rempli de gratitude que je me suis penchée sur mon parcours au sein du Bosquet, long de neuf ans déjà. Après toutes ces années à la direction de la crèche et à quelques années de ma retraite, j'ai décidé de diminuer mon pourcentage de travail. J'ai choisi de me concentrer sur la tâche de direction de l'institution spécialisée (Jardin d'enfants spécialisé et Secteur socio-éducatif).

Les dernières années ont été riches en événements et évolutions, autant en interne à la crèche que dans le contexte socio-politique de l'accueil extra-familial. L'offre d'accueil extrafamilial est une condition importante pour concilier vie professionnelle et vie familiale. Dans ce cadre, j'espère que nous avons pu contribuer à aider les familles en proposant un accueil de qualité. Je vous remercie de la confiance que vous m'avez accordée.

Dans la vie, tout va de pair et pour tout changement il y a une continuité.

Depuis une année et demie, Angélique Vallon a été engagée en qualité de responsable de la crèche et gère le bon fonctionnement des groupes au quotidien. Elle a été nommée directrice de la crèche par le comité de l'Association, et ce dès le 1^{er} janvier 2023. Elle reprendra l'ensemble des tâches nécessaires à la vie de la crèche. Madame Vallon est la personne idéale pour reprendre la direction et je suis très contente de pouvoir passer le témoin à une personne aussi compétente.

Elisabeth Reber, directrice jusqu'au 31.12.2022

Le changement

Dans la vie la seule chose qui est permanente, c'est le changement.

Après six mois en poste, j'ai pu commencer l'année 2022 avec plusieurs propositions d'amélioration. Toutes mes réflexions, actions et décisions sont toujours basées sur ces deux axes : le bien-être des enfants et celui de mes équipes éducatives. Gérer le fonctionnement quotidien de la crèche est une tâche exigeante et complexe. C'est le quotidien de chaque professionnel du milieu de l'enfance, composer avec des injonctions contradictoires. C'est savoir à quel moment je choisis telle ou telle option pour le bien-être de tous. C'est également accepté de ne pas pouvoir tout accorder.

Après ce début d'année encore marqué par la pandémie, les différentes propositions d'amélioration de notre fonctionnement ont pu être mises en place. L'AES et le groupe des Coccinelles ont déménagé pour retrouver un espace de vie distinct pour chacun. Le groupe des Lutins a réaménagé son groupe d'accueil pour une meilleure utilisation de l'espace à disposition. Une salle de réunion a été déplacée dans le bâtiment 19 A, afin que le groupe des Papillons puisse bénéficier d'une salle de jeu supplémentaire. Le groupe des Petits Loups a également réaménagé ses espaces de vie pour améliorer encore davantage son fonctionnement et la prise en charge du groupe d'enfants. Suite à l'écoute et à l'identification des besoins des équipes, une réorganisation de celles-ci a eu lieu pour la rentrée du mois

d'août, afin de donner à chacune et chacun la possibilité d'exprimer pleinement ses forces et ses compétences.

Je suis reconnaissante de la confiance que mes équipes éducatives m'ont accordée. Je les remercie de me suivre au quotidien dans mes propositions d'amélioration et de notre précieuse collaboration. En effet, la force de toute institution de l'enfance est ses équipes. Vous, qui en première ligne, mettez au centre de vos préoccupations l'enfant et son bien-être. Vous, qui l'accompagnez chaque jour de manière bienveillante, les guidez vers l'autonomie. Merci à vous de rendre le quotidien de notre structure extraordinaire par les activités que vous mettez en place et de contribuer au bonheur des enfants que nous accueillons chaque jour.

Nous sommes une institution de l'enfance, mais plus que cela, nous sommes des femmes et des hommes avec leurs projets d'avenir, leurs vies et leurs challenges. Toutes ces variables influencent le fonctionnement et la vie de notre crèche. L'avenir nous demandera de la voir comme une entreprise constituée de tous ces acteurs, de leurs interactions constantes et de leurs influences mutuelles. L'année 2022 nous a annoncé son lot de changements, changement de carrière professionnelle, naissances, démissions, changement de vie, et pour ma part, un temps d'arrêt sur mon quotidien professionnel.

L'année 2022 nous a également apporté son lot de moments heureux, de rires comme son lot d'imprévus et nous avons pu mettre pleinement en pratique ce que nous avons appris de 2021. Notre activité professionnelle exige de chacun de nous la faculté de s'adapter constamment à la situation. Travailler avec l'humain demande une grande capacité d'ajustement et d'être ancré dans l'instant. C'est la force de chaque professionnel du milieu de l'enfance. Nous nous sommes donc appuyés sur ces compétences acquises pour traverser ce début d'année où les mesures covid nous ont encore imposées de redéfinir notre approche du métier, plus particulièrement dans la relation avec les familles et dans les liens que nous pouvions ou non conservés. Nous vous remercions pour votre appui et votre collaboration durant cette période contraignante pour tous.

Un grand merci s'adresse à Mme Poffet, mon adjointe, qui a soutenu les équipes et porté avec moi la responsabilité de l'organisation quotidienne.

Un grand merci également :

A l'équipe de cuisine, M. Blaise Camélique et Mme Déborah Pilloud

A la lingerie, Mme Rebecca Kiese

A l'intendance, Mmes Halida Bajrektarevic et Ardiana Saliaj

A l'administration, Mmes Mylène Cornaz et Isabelle Messerli.

Sans leur précieux travail au quotidien, Le Bosquet ne pourrait pas répondre à sa mission exigeante.

Cohésion d'équipe idéale à l'administration

Comme dans le rapport annuel 2021, nous pouvons que souligner une fois de plus l'excellent travail fourni par Mme Mylène Cornaz et Mme Isabelle Messerli, secrétaires comptables et RH.

Angélique Vallon, directrice (dès le 01.01.2023)

Le travail par objectifs nous permet d'assurer la cohérence de la conduite de nos actions et d'améliorer l'exigence de qualité de nos prestations. Même si l'année 2022 nous a également demandé de modérer nos objectifs, nous avons tout mis en œuvre pour maintenir les acquis et progresser pas à pas.

Objectifs 2022

1. **Promotion de la santé et sécurité au travail, fonction de coordinatrice MSST**
2. **Une administration simple et efficace**
3. **Séparation des associations**
4. **Gestion du matériel**
5. **Le Bosquet est un centre de compétences dans l'accueil de la petite enfance**
6. **Mettre en valeur la qualité de la crèche et permettre aux parents de disposer de critères transparents**
7. **Rénovation du bâtiment crèche**
8. **Répondre aux exigences du Label Fourchette verte des tout-petits**
9. **Répondre aux exigences du label Apépo**

1. **Promotion de la santé et sécurité au travail, fonction de coordinatrice MSST**

En 2022, nous avons mis en place une formation de prévention sur les troubles musculosquelettique, afin d'accompagner le personnel du secteur crèche dans les bonnes postures à adopter au quotidien. La partie théorique avait pour but de revoir les mouvements qui peuvent provoquer des douleurs tant au niveau du dos que du reste du corps. La partie pratique a eu lieu dans chaque groupe d'accueil pour identifier les actions et tâches qui doivent être modifiées pour prévenir ces troubles.

L'autre objectif reconduit en 2022 a été l'application des directives d'hygiène pour diminuer les maladies transmissibles. En raison de la situation sanitaire encore actuelle, l'objectif était de maintenir la protection de la santé des enfants et des éducateurs. En même temps, le taux des absences n'a évidemment pas diminué avec le covid, malgré notre prudence. Un-e collaborateur-trice qui avait un petit rhume est souvent resté-e à la maison pour protéger les enfants et adultes présents au Bosquet.

2. **Une administration simple et efficace**

Le but de cet objectif est d'informatiser les données sauf pour la comptabilité, le support juridique, et les dossiers des enfants. Il a fallu définir les besoins de l'association crèche puis définir un système de classement et son accès. Ce travail découle de la séparation des associations et de la suppression des vases communicants. Le classement informatique a été mis en place, mais nous devons encore terminer certains dossiers.

3. **Séparation des Associations**

Suite à la décision de séparation des deux Associations, nous avons dû prévoir le « désenchevêtrement » des Associations et évaluer le mandat de la cuisine et de la conciergerie. Il a fallu planifier le fonctionnement indépendant de chaque structure en assurant leur continuité tant au niveau financier que fonctionnel. Cet objectif est atteint à l'exception de certaines assurances.

4. Gestion du matériel

La gestion du matériel et de l'outillage par association a nécessité de compléter les inventaires avec le matériel existant. Il a fallu également trouver un moyen efficace de les mettre à jour annuellement. Cette manière de faire permet de rendre prévisible le renouvellement du matériel et de maîtriser les coûts. La gestion du matériel par association facilite l'établissement du budget. Cet objectif est atteint sauf pour les produits de la buanderie, il est nécessaire de garder la clé de répartition.

5. Le Bosquet est un centre de compétences dans l'accueil de la petite enfance

Mettre l'enfant au centre de nos préoccupations en engageant du personnel compétent. En favorisant la formation continue du personnel en poste. Les nouveaux engagements du personnel se font avec des CDM durant deux ans. Ces mesures permettent de garantir que les enfants ont le meilleur accompagnement possible. Le Bosquet bénéficie d'une meilleure réputation dans le domaine de la petite enfance reconnue pour un développement social et durable. Cet objectif est encore en cours de réalisation.

La prévention de toutes formes d'abus est également au centre de nos préoccupations. Le groupe de travail MSST a mis en place un concept de protection des abus notamment sexuel et une charte d'engagement des collaborateurs. Ces mesures ont pour but de garantir des mesures de prévention continue. Elles servent également à ce que les enfants suivant leur âge apprennent les gestes et actions qui les protégeront.

6. Mettre en valeur la qualité de la crèche et permettre aux parents de disposer de critères transparents.

Nous avons l'objectif d'obtenir la certification QualiPE de KIBE suisse pour rendre visible notre système de management par la qualité en se positionnant comme employeur attractif. Une autoévaluation de nos processus, de nos procédures et documents de travail a été réalisée. L'inscription au label a été faite. L'audit aura lieu au mois de septembre 2023.

7. Rénovation du bâtiment crèche

Cet objectif a pour but de garantir un accueil adéquat par le maintien et l'amélioration de la qualité des lieux d'accueil. Il permet également de respecter les normes en vigueur. Le projet a été élaboré avec la collaboration du SEJ et d'un cabinet d'architecte. Une recherche de fonds supplémentaires est en cours. Le projet est terminé, le permis de construire a été délivré.

8. Réponse aux exigences du Label Fourchette verte des tout-petits

Le label Fourchette verte s'inscrit dans le cadre des campagnes de promotion de la santé et se décline en fonction des âges : « Fourchette verte des tout-petits » s'adresse aux crèches et aux espaces de vie enfantine. L'objectif est de fournir des menus équilibrés et des collations variées. Le concept d'alimentation spécialement adapté à la petite enfance est mis en place depuis plus d'une année. La répétition des menus sur 6 semaines a permis aux enfants de se familiariser avec les nouveaux aliments proposés. La mise en place des ateliers goûter-puzzle ont permis aux enfants de découvrir par le toucher les nouveaux aliments et de composés eux-mêmes le goûter qu'ils souhaitent avec les aliments à disposition.

9. Label Apépo - pour une éducation positive durable

Avec ce label obtenu pour la première fois en 2016, nous nous engageons à : des formations annuelles pour le personnel ainsi qu'à une réflexion sur les difficultés rencontrées dans la relation éducative, la mise en pratique d'approches éducatives selon un programme défini, la communication de messages et d'offres d'éducation positive sur les lieux de vie et des lieux

fréquentés par les parents, des audits annuels visant à faire le point sur nos pratiques et à trouver des axes de progrès. En 2022 nous avons suivi deux formations : une sur les activités d'éveil et le respect des besoins des tous petits (enfant de 4 mois à 2 ans) et une sur la mise en place de limite claire et bienveillante pour les plus grands (enfants de 2 ans à 4 ans). L'audit 2022 a été très concluante et nous avons atteint un des meilleurs résultats connus par le label.

Administration et comptabilité

Paperasses, certificats médicaux, statistiques, comptabilité, rapports, RH.... Le quotidien du secrétariat avec un point central, celui des échanges intergénérationnels. Il est un bilan, tiré de diverses lectures et mis en parallèle avec nos vies professionnelles que nous souhaitons partager.

La génération X (1965-1979) a connu plusieurs chocs pétroliers et a été témoin des premières grandes vagues de chômage. Consommateurs plus terre à terre, en recherche d'équilibre entre la vie professionnelle et privée, ils ont eu le bonheur de passer leur jeunesse dans les années 80, les plus folles d'un point de vue socio-culturelle et musicale. La génération Y (1980-1994) connue sous le nom de Milléniales a grandi avec internet et se démarque par son dynamisme, son indépendance, sa soif de liberté et de flexibilité, c'est la génération des entrepreneurs. La génération Z (1995-2009), appelée Centennials ou digital native puis qu'ils sont les premiers à être véritablement nés avec le numérique, est en train de changer la manière de travailler, de voyager, d'apprendre et de consommer. Ultra-connectée, cette génération Z est aussi engagée, en témoigne les diverses mobilisations comme la grève mondiale de la jeunesse pour le climat ou plus près de chez nous, les mobilisations diverses et plus fréquentes, inédites en Suisse. Arrive la génération Alpha, nés après 2010, avec leurs comportements et les défis qu'ils auront à affronter. Ils auront une relation différente au savoir et sans doute plus utilitaire et opportuniste (intelligence artificielle) et qui devra réinventer le rôle des humains en se posant peut-être la question de ce qu'est un humain.

A chaque génération de trouver un modus vivendi, d'appréhender les situations les plus diverses. Mais pour toutes ces générations, curiosité, écoute, esprit d'ouverture et respect de l'autre ou de son équipe sont indispensables au bon fonctionnement d'un système, quel qu'il soit, riche de son capital humain.

Isabelle Messerli, Mylène Cornaz, collaboratrices administratives et comptabilité

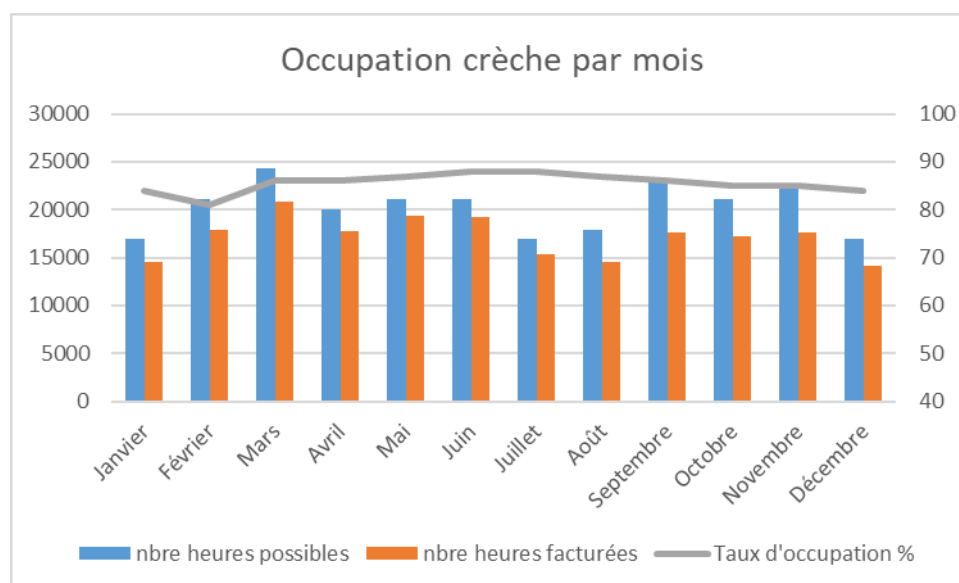
Indicateurs 2022

La Crèche

Mois	Nombre de jours			Nombres d'enfants			Nombre de jours entiers facturés			Nombre de 1/2 jours facturés						
	Année	2020	2021	2022	2020	2021	2022	*2020	2021	2022	*2020	ap-m	2021	ap-m	2022	ap-m
Janvier		20	20	16	160	158	149	1305	1256	1038	301	160	276	206	192	143
Février		20	20	20	168	157	152	1359	1224	1273	288	196	299	209	234	195
Mars		22	23	23	164	158	154	1452	1412	1501	325	223	349	227	276	183
Avril		20	20	19	164	167	159	1335	1347	1277	312	192	325	199	225	173
Mai		19	18	20	164	169	165	1285	1210	1388	285	185	285	199	243	199
Juin		20	21	20	168	172	162	1303	1383	1377	293	2020	349	235	262	182
Juillet		18	17	16	165	165	162	1166	1109	1099	258	201	251	145	215	127
Août		16	17	17	154	152	149	975	1018	1065	193	141	192	122	164	117
Septembre		22	22	22	149	136	137	1235	1161	1301	334	198	224	177	196	126
Octobre		22	21	20	152	137	141	1292	1182	1276	349	224	218	157	199	118
Novembre		21	21	21	150	140	144	1260	1229	1288	306	189	234	168	217	147
Décembre		13	16	16	151	144	148	804	979	1039	194	144	208	143	172	105
Total		233	236	230				14771	14510	14922	3438	2255	3210	2187	2595	1815

* Les journées et demi-journées des mois de mars à mai 2020 ne représentent pas la réalité. En effet, il s'agit des prestations qui auraient dû être facturées selon contrat, si la crèche n'avait pas été partiellement fermée du 16 mars au 10 mai 2020.

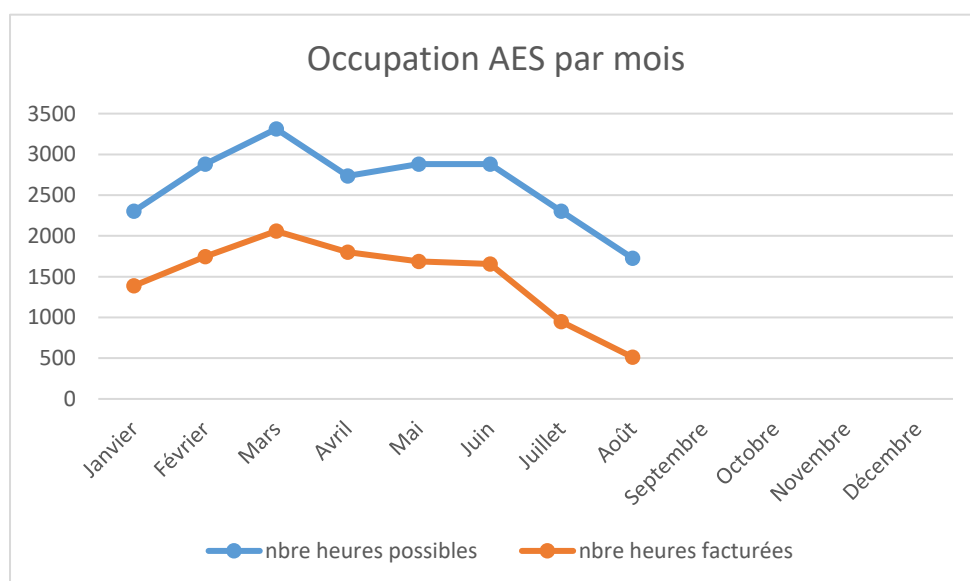
	janvier	février	mars	avril	mai	juin	juillet	août	sept.	octobre	nov.	déc.
nbre h possibles	16 896	21 120	24 288	20 064	21 120	21 120	16 896	17 952	23 232	21 120	22 176	16 896
nbre h facturées	14 495	17 873	20 822	17 743	19 334	19 236	15 293	14 494	17 586	17 263	17 682	14 170
Taux d'occupation	84%	81%	86%	86%	87%	88%	88%	87%	86%	85%	85%	84%



L'accueil extra-scolaire (fermeture définitive le 24.08.2022)

Mois	Nombre de jours d'ouverture			Nombre d'enfants inscrits par mois			Nombre d'heures de garde possible			Nombre d'heures de garde facturées		
	2020	2021	2022	2020	2021	2022	2020	2021	2022	2020	2021	2022
Janvier	20	20	16	34	31	32	2880	2880	2304	1751	1516	1387
Février	20	20	20	33	31	32	2880	2880	2880	2075	1630	1746
Mars	22	23	23	32	32	32	3168	3312	3312	1332	1807	2059
Avril	20	20	19	31	32	31	2880	2880	2736	492	1805	1799
Mai	19	18	20	30	29	31	2736	2592	2880	1344	1487	1687
Juin	20	21	20	30	29	31	2880	3024	2880	1630	1773	1657
Juillet	18	17	16	27	32	31	2592	2448	2304	1297	1141	948
Août	16	17	12	36	34	12	2304	2448	1728	1315	1421	512
Septembre	22	22		30	31		3168	3168		1739	1851	
Octobre	22	21		32	31		3024	3024		1800	1518	
Novembre	21	21		31	31		3024	3024		1474	1820	
Décembre	13	16		30	31		1872	2304		954	1360	
Total	233	236	146				33552	33984	21024	18886	19127	11794

	janv.	févr.	mars	avril	mai	juin	juillet	août	sept.	oct.	nov.	déc.
nbre heures possibles	2 304.00	2 880.00	3 312.00	2 736.00	2 880.00	2 880.00	2 304.00	1 728.00	-	-	-	-
nbre heures facturées	1 387.00	1 746.00	2 059.00	1 799.00	1 687.00	1 657.00	948.00	512.00	-	-	-	-



Formations

Thème de la formation	Intervenant/Organisation	Durée en h	Nombre de participants par secteur
			Crèche / AES
Apépo, Label, formation continue	Ratatam-Plus ; C.Uvira	3	38
Apépo, le cadre, à quoi sert-il et comment le faire respecter	Ratatam, Jessica Héritier	3	17
Apépo les besoins des enfants de 0 à 2 ans	Ratatam, Audrey Lauper	4	16
Cours de formateurs en entreprise	SFP, Fribourg	40	1
Formation pour les professionnels à Fribourg	SSP-AEF	7	2
Formation sur la sexualité	Education familiale, Mme Badan	2.5	26
Réanimation BLS-AED	HFR, centre de formation et soins	4	12
MSST, Formation ergonomie au travail	BM Physio, B.Makkinga	1.5	22
ES Direction d'institution de l'enfance	CPNE	135	1

Total heures de formation pour la Crèche et l'AES : 563 heures

Production de la cuisine

- **Pour la Crèche Le Bosquet :**
16'834 repas produits pour les enfants
15'723 goûters produits pour les enfants
- **Pour les AES des communes voisines (fin au 31.07.2022):**
2'400 repas produits pour les écoliers
85 transports de nourriture

La cuisine produit également les repas en synergie avec le personnel des secteurs JES-SE :

- 12'913 repas produits pour les enfants
- 6'392 goûters produits pour les enfants

Groupes de travail inter-secteurs

Groupes de travail	Objectifs	SE	JES	Crèche	Assoc.
Pedibus	Assurer la sécurité sur la route, éducation routière et cohérence institutionnelle	X		X	X
Santé et Sécurité au travail- MSST	Promotion de la santé, Sécurité incendie, Sécurité au travail	X	X	X	X
Covid-19	Application des directives, élaboration de directives internes, mise en pratique	X	X	X	X
Horaires	Modification des horaires	X			

Traquer les incidents pour éviter les accidents

L'identification des situations à risque permet de limiter le nombre d'accidents. Les annonces doivent être transmises par chaque collaborateur à la direction, qui aborde les mesures d'amélioration avec le secteur concerné. Les mesures sont en principe appliquées dans tous les secteurs. Le personnel est aujourd'hui plus sensibilisé au fait d'annoncer les observations. 3 annonces d'accident ou de presque accident ont été signalées pour le secteur crèche durant l'année et des mesures ont été prises.

Remerciements

J'adresse un grand merci aux familles, que nous avons accueillies cette année, pour nos collaborations et nos partenariats agréables.

Les équipes éducatives, l'intendance et la cuisine ont été une fois encore en première ligne pour prendre soin des enfants qui nous sont confiés. Leur travail est un engagement de chaque instant, encore plus essentiel dans des périodes de sortie de crise sanitaire. Chacune et chacun a fait preuve d'une grande adaptabilité, ce qui a permis de continuer chaque jour à accueillir les enfants de la crèche. Merci à toutes et tous.

L'administration n'a pas vu diminuer le travail encore cette année, certificats médicaux, quarantaines, facturations modifiées, elles ne se sont jamais arrêtées. Un grand merci à Mmes Mylène Cornaz et Isabelle Messerli pour leur grande réactivité et leur précieuse collaboration.

Un grand merci également à tous nos partenaires pour leur soutien et leur collaboration, ainsi qu'au comité de l'association et à la fiduciaire ante treuhand ag, qui une fois encore ont été des ressources essentielles à notre bon fonctionnement.

Angélique Vallon, directrice

Personnel au 31.12.2022

Elisabeth Reber	directrice	sortie au 31.12.2022
Vallon Angélique	responsable crèche, en formation de direction d'institution de l'enfance	
Poffet Fanny	ajointe responsable crèche	

Educatrices

Almeida Carina	auxiliaire éducative, en formation d'éducatrice de l'enfance	
Almeida Vicente Andreia	éducatrice de l'enfance ES et coordinatrice	
Andrey Steve	assistant socio-éducatif AES	sortie au 15.08.2022
Briz Fuertes Loreto	auxiliaire éducative, en formation d'assistante socio-éducative	
Broillet Cindy	assistante socio-éducative et coordinatrice	
Chuard Megan	assistante socio-éducative	
Duc Victoria	assistante socio-éducative	sortie au 28.02.2022
Espinola Marques Ana Rita	assistante socio-éducative	
Fague Pauline	assistante socio-éducative	
Fournier Basile	assistant socio-éducatif	sortie au 31.12.2022
Gasnot Gaëlle	auxiliaire éducative	
Halilic Selma	assistante socio-éducative	sortie au 30.04.2022
Klauembesch Ingrid	auxiliaire éducative	
Lamon Charlotte	assistante socio-éducative	
Leibzig Nadia	assistante socio-éducative	sortie au 31.07.2022
Masset Nathalie	intervenante en AES puis auxiliaire éducative	
Matondo Toko Fanny	auxiliaire éducative	
Muller Fanny	éducatrice de l'enfance	
Nicolet Sarah	assistante socio-éducative	
Offreda Anna	assistante socio-éducative/nurse	
Pinto Stéphanie	assistante socio-éducative	
Quiot Oriane	assistante socio-éducative	dès le 01.08.2022
Roulin Nicole	auxiliaire éducative/intervenante en groupe de jeu	
Santos Correia Dyandra	assistante socio-éducative	
Sauteur Floriane	éducatrice de l'enfance ES et coordinatrice	
Scavo Sarah	éducatrice de l'enfance et coordinatrice	
Schaller Luc	assistant socio-éducatif	
Studer Esther	assistante socio-éducative	

Remplaçant-e-s

De Ambroggi Enea	auxiliaire éducatif	dès le 01.09.2022
Favez Aurore	auxiliaire éducative	dès le 01.06.2022

Apprenantes ASE

Abuzaina Mohammed, 1 ^{ère} année		sortie au 31.07.2022
Mabboux Noémie, 3 ^{ème} année		dès le 01.08.2022
Machado Sabrina, 3 ^{ème} année		
Silva Carreira Ana Beatriz, 1 ^{ère} année		dès le 01.08.2022

Pré apprentie ASE

Mollard Loan		dès le 08.08.2022
--------------	--	-------------------

Secrétariat et administration

Cornaz Mylène	collaboratrice administrative	
Messerli Isabelle	collaboratrice administrative	

Cuisine

Camélique Blaise
Pilloud Déborah

cuisinier
cuisinière

sortie au 30.06.2022

Lingerie

Kiesse Rebecca

lingère

Fiduciaire: Ante treuhand ag, 3186 Düringen